



Schweizerische Eidgenossenschaft
Confédération suisse
Confederazione Svizzera
Confederaziun svizra

Office fédéral de la protection de la population
LABORATOIRE DE SPIEZ



Tiques !



- Les tiques en Suisse
- Les maladies transmises par les tiques
- Protection contre les tiques

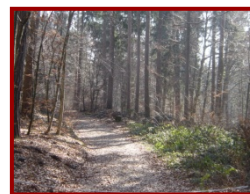
Qu'est-ce qu'une tique ?

La tique est un acarien apparenté à l'araignée, qui se nourrit du sang des mammifères, des reptiles et des amphibiens. Il existe dans le monde quelque 850 espèces de tiques. Certains types d'entre elles provoquent des problèmes de santé chez l'homme et des pertes économiques importantes dans l'élevage de bétail, avant tout en raison des agents pathogènes transmis.

En Suisse, on dénombre une vingtaine de types de tiques. Parmi elles, *Ixodes ricinus*, la tique classique, est de loin la plus fréquente.

La tique *Ixodes ricinus*

La tique ordinaire, aussi appelée tique du mouton, vit dans les sous-bois des forêts du Plateau suisse, aux lisières des bois, dans les clairières, à proximité des cours d'eau et dans les marais, mais également dans des parcs et jardins situés à proximité des forêts. La tique ne tombe pas des arbres, mais vit au sol dans la végétation basse.



Sur un brin d'herbe ou dans un buisson, elle attend qu'un hôte passe auquel elle va s'agripper.

On trouve des tiques toute l'année, elles sont juste plus fréquentes au printemps et en automne. Durant les périodes d'hiver et d'été, quand les conditions climatiques sont hostiles (temps trop chaud, trop sec ou trop froid), la tique cherche une protection au sol. Dès que les conditions météorologiques le permettent, elle remonte sur la végétation et guette un hôte.



agents pathogènes.

Quels sont les agents pathogènes transmis par les tiques ?

En Suisse, deux micro-organismes pathogènes notamment peuvent être transmis par la tique *Ixodes ricinus* à l'homme :

- *Borrelia burgdorferi*, une bactérie qui provoque la borréliose de Lyme
- un virus qui provoque la méningo-encéphalite à tiques

La tique ingère ces micro-organismes en suçant le sang d'animaux (mammifères, oiseaux) déjà infectés et les transmet à la piqûre suivante – à l'homme éventuellement.

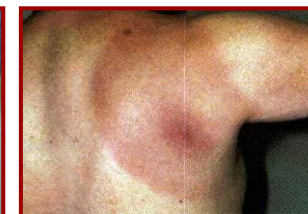
Borrelia burgdorferi, l'agent pathogène de la borréliose de Lyme

En Suisse, les bactéries responsables de cette maladie se trouvent partout où la tique *Ixodes ricinus* est présente. En fonction des régions, 5 à 50 % des tiques peuvent être infectées. Toutes les piqûres de tiques n'entraînent pas la transmission de l'agent pathogène et toutes les personnes infectées ne développent pas une maladie.

La borréliose se traduit par des manifestations multiples et se développe en général en trois phases :

Au cours de la **première phase** (1 à 30 jours après la piqûre de tique) une rougeur cutanée, appelée également érythème migrant, se forme autour de la piqûre. Seuls 20 % des patients sont concernés.

La rougeur s'agrandit durant quelques jours, pour disparaître ensuite spontanément. Une consultation médicale est toutefois nécessaire, car en cas de dépistage précoce et de traitement de la borréliose, une guérison complète est possible. Des symptômes pseudo-grippaux peuvent également se manifester suite à une infection.



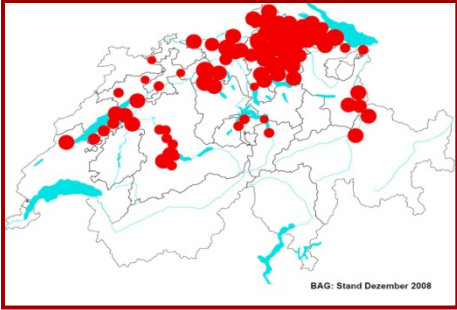
La **deuxième phase**, qui survient de quelques semaines à plusieurs mois après la piqûre, se caractérise par l'apparition de troubles neurologiques. Elle naît de l'arrivée des Borrelia (ou borrelies) depuis la piqûre et à travers la derme jusque dans le sang et de leur dissémination dans tout le corps. Des douleurs articulaires peuvent alors survenir, plus rarement des douleurs cardiaques ou oculaires. Dans cette phase de la maladie, les Borrelia peuvent encore être combattues à l'aide d'antibiotiques.

Si la borreliose n'est pas identifiée ni traitée au cours de la deuxième phase, alors quelques années peuvent s'écouler entre le moment de la piqûre et la **troisième phase de la maladie**. Elle se manifeste de façon très variée, par exemple, par de violentes douleurs articulaires et de l'arthrose, par une atrophie cutanée, des modifications de la personnalité, des douleurs musculaires chroniques ou une fatigue permanente. Une guérison de la maladie à ce stade n'est plus possible, seuls les symptômes et les douleurs peuvent encore être traités.



Virus de la méningo-encéphalite verno-estivale (virus de la MEVE)

L'agent pathogène de la méningo-encéphalite à tiques est beaucoup plus rare chez les tiques que les Borrelia - selon une estimation seulement 0,5 à 3 % des tiques en Suisse seraient infectées par ce virus. La carte de l'Office fédéral de la santé publique (OFSP) représentée ci-dessous indique les régions dans lesquelles des cas de MEVE ont été observés chez l'homme.



Régions MEVE : La liste n'est pas exhaustive ! (Source : OFSP)

Argovie : Rheinfelden/Möhlin/Wallbach, district de Laufenburg, Coblenz/Döttingen/Zurzach, Birr/Brugg/Würenlingen, Baden/Wettingen, Rothrist/Zofingen/Brittinau, Gontenschwil/Schöftland/Muhen/Gränichen Liesberg

Bâle-Campagne : Gampelen/Erlach, Grand Marais, Lyss/Jens/Port, Moutier, Vallon de Saint-Imier, Mühleberg/Gurbur/Kriechenwil/Laupen, Belp/Münsingen/Steffisburg, Thounne/Spiez/Frutigen, Erlenbach/pré-vallée de la Simme Salvenach/Ulmiz/Kerzers, Portalban/Autavaux, Franex/Nuvilly/Villeneuve

Fribourg : Malans/Fläsch/Luziensteig, Grüşch/Seewis, Région de Coire Reiden/Langnau/Dagmersellen/Nebikon/Egolzwil/Kottwil/Sursee/Knutwil

Grisons : Stans/Buochs/Bürgenstock, Stanserhorn Kerns/Stanserhorn

Lucerne : Hallau, Osterfingen, Neuhausen/Beringen/Schaffhouse, Stein am Rhein, District Reiat Bellach/Lommiswil/Langendorf, Oensingen Wil/Jonschwil/Zuzwil/Niederhelfenschwil, Mörschwil, St. Magrethen/Balgach, Jona/Wagen, Mels/Sargans/ Vilters Canton entier

Nidwald : Vallée inférieure de la Reuss, Seelisberg

Obwald : Cudrefin/Salavaux/Chabrey, plaine de l'Orbe et environs (pied sud du Jura)

Schaffhouse : Steinhausen

Soleure : Canton entier

Saint-Gall : Canton entier

Thurgovie : Canton entier

Uri : Canton entier

Vaud : Canton entier

Zoug : Canton entier

Zurich : Canton entier

Principauté du Lichtenstein : Balzers/Vaduz/Nendeln

Chez quelque 70 % des personnes contaminées, l'infection évolue de façon asymptomatique et reste par conséquent discrète. Dans d'autres cas, des symptômes pseudo-grippaux tels que de la fièvre, de la fatigue, des maux de têtes et des douleurs articulaires apparaissent une à deux semaines après la piqûre. Cette phase dure un à huit jours environ et, dans la plupart des cas, se termine par une guérison définitive.

15 % des personnes infectées développent une deuxième phase de la maladie, au cours de laquelle les virus attaquent le système nerveux central. Les conséquences de cette méningite, encéphalite et/ou inflammation de la moelle épinière sont de fortes céphalées, des nausées, des vertiges, des problèmes de concentration et des troubles de la déglutition, de la parole et de la marche. Dans des formes à évolution très grave apparaissent des paralysies des bras, des jambes ou des nerfs faciaux. 1 % des personnes concernées décède des suites de la maladie.

Il n'existe aucun traitement spécifique contre la méningo-encéphalite à tiques, mais il existe un vaccin qui peut protéger efficacement contre cette maladie.

Les virus MEVE se localisent dans les glandes salivaires de la tique – ils sont immédiatement transmis à l'homme en cas de piqûre. A contrario, les Borrelia se logent dans l'intestin des tiques - après une piqûre, il faut environ 12 heures pour que les bactéries soient transmises. Le retrait précoce de la tique réduit par conséquent le risque d'une infection par des borrelies.

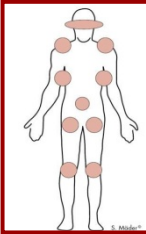
Comment se protéger des tiques ?

Avant la promenade :

- Porter des pantalons longs et mettre les chaussettes sur le pantalon
- Porter des vêtements clairs, afin de mieux pouvoir y détecter des tiques éventuelles
- Porter des chaussures fermées
- Utiliser du répulsif contre les tiques (par ex. Antibrumm® Naturel)

Durant la promenade :

- Emprunter les chemins les plus larges possibles et éviter les contacts avec l'herbe et les buissons - c'est là que les tiques guettent leur hôte
- Contrôler de temps à autres les vêtements et les parties du corps exposés



Après la promenade :

- Une fois à la maison, contrôler l'ensemble du corps avant tout au niveau des sites de piqûre les plus fréquents
- Réitérer le contrôle corporel les jours suivants

Comment retirer une tique ?

Les tiques doivent être retirées aussi vite que possible, en effet plus elles peuvent se nourrir de sang, plus le risque d'une transmission d'agents pathogènes est important.

La tique, accrochée le plus en profondeur possible dans la peau, est extraite à l'aide d'une petite pince pointue (en cas d'urgence au moyen des ongles) par une traction régulière et droite. Il faut ensuite désinfecter soigneusement le site de la piqûre et le surveiller au cours des jours suivants. En cas de problèmes tels que maux de têtes, douleurs articulaires, rougeurs cutanées ou symptômes pseudo-grippaux, il faut consulter un médecin sans attendre. En outre, il convient de noter où et à quel moment on a été piqué.

